



FISURAS NA VITRINA. ABRINDO A SALA DO TESOURO

Museo Provincial de Lugo

Do 29 de xaneiro ao 30 de abril de 2016

Comisariado: **Monse Cea / Maria Xosé Bóveda**

XOÁN ANLEO

MÓNICA ALONSO

NILO ARIAS

FERNANDO BAENA

MÓNICA CABO

ANA DMATOS

AMAYA GONZÁLEZ REYES

XURXO ORO CLARO

LAURA PIÑEIRO

SANTI JIMÉNEZ

RUBÉN SANTIAGO

MAURO TRASTOY

JORGE VARELA

MANUEL VIDAL

Imaxe: Nilo Arias

Praza da Soidade s/n
Tel. 982 242 112

www.redemuseisticalugo.org
difusion@museolugo.org

Máis información



DEPUTACIÓN
DE LUGO


Cultura



REDE MUSEÍSTICA
PROVINCIAL DE LUGO
MUSEO PROVINCIAL DE LUGO



FISURAS NA VITRINA

ARQUEOLOXÍA + ARTE CONTEMPORÁNEA

ABRINDO A SALA DO TESOURO

Proxecto específico para o Museo Provincial de Lugo



O vindeiro 29 de xaneiro, inaugúrase no Museo Provincial de Lugo a mostra **Abrindo a sala do tesouro**, exposición que aúna arte contemporánea e arqueoloxía, e permanecerá aberta ata finais do vindeiro mes de abril. Trátase dun proxecto cultural feito arredor da **antiga colección de ourivería Gil Varela –na súa maioría composta por pezas senlleiras na prehistoria galega–** xunto coa escolla da obras de 14 artistas- galegos e galegas na súa inmensa maioría: Xoán Anleo, Mónica Alonso, Nilo Arias, Fernando Baena, Mónica Cabo, Ana DMatos, Amaya González Reyes, Xurxo Oro Claro, Laura Piñeiro, Santi Jiménez, Rubén Santiago, Mauro Trastoy, Jorge Varela e Manuel Vidal.

Non adoitamos atopar un ciclo de exposicións que reúna arqueoloxía e arte contemporánea na Galiza, e mesmo tampouco na Península. Noutros estados da nosa contorna, como Francia, as Illas Británicas ou Italia, abundan as actividades que conxugan as dúas disciplinas, –ambas desenvolvidas, arte e arqueoloxía contemporáneas, de xeito parello os últimos cincuenta anos–.

Como é ben sabido, nos inicios da arte contemporánea, o descubrimento tanto dos artefactos das culturas prehistóricas coetáneas, como da posta en valor dos obxectos que foron achados pola actividade arqueolóxica, pertencentes ao noso pasado remoto foron fundamentais para inaugurar un novo xeito de facer arte. Ademais, andando no tempo, a metodoloxía arqueolóxica e o seu modo non taxonómico de entender a historia, serán poetizados pola arte conceptual –dende os anos setenta no s.XX–, regalándonos grandes obras baseadas en achados arqueolóxicos concretos.

Recollendo esta longa tradición como referente ineludible, e unidas tamén pola teoría feminista á hora de percibir cadansúa disciplina, a comisaria de exposicións Monse Cea, e a arqueóloga María Xosé Bóveda, crean este proxecto o pasado ano.

A proposta expositiva completárase con actividades realizadas en colaboración coa área de didáctica do Museo Provincial de Lugo, como obradoiros para tódolos públicos, un foro *pecha kutcha* –que sumará as miradas da arte contemporánea, arqueoloxía, ourivería e deseño de adorno personal, sobre a colección Gil Varela–, unha work shop da artista Ana de Matos, unha trenla de actividades para realizar nas plataformas dixitais do ciclo web e facebook...



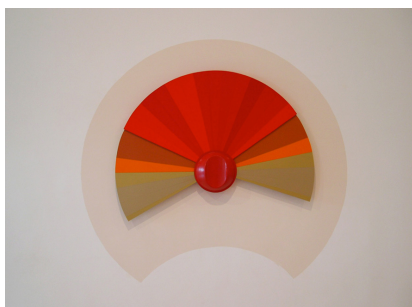
Xoán Anleo

S/T, 2001

Esculturas de bronce bañadas en prata con
peaña
159 x 24 x 24 cm

S/T, 2001

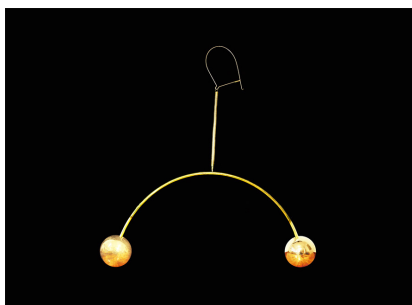
Escultura en bronce bañada en prata con peaña
20 x 14 cm



Mónica Alonso

Transplante de beleza con extra de dourado, 2003

Técnica mixta, acrílico sobre táboa e plástico
Medidas variables (aprox. 60 cm de radio)
Colección particular



Nilo Arias

Pendente suspendido, 1995-2016

Instalación

Escultura: aceiro dourado e repulsado, ferro e
latón

2,50 x 4 m

Deseños dixitais: medidas variables

Vídeo, loop

OBXECTIVOS

O proxecto proposto consta de mostras temporais, obradoiros e foros de debate, tendo como obxectivo a creación dun **escenario de discusión e deliberación no que agromen sinerxias e friccións entre materiais arqueolóxicos**, en moitos casos considerados como pezas artísticas, **e a arte producida na actualidade**.

A arqueoloxía e a arte contemporánea aínda son consideradas elitistas por moitas persoas debido a múltiples prexuízos. A primeira, afastada da xente pola súa dimensión *aurática* e tratada na súa exposición pública habitual cun escaso discurso narrativo, e a segunda desprezada precisamente pola ausencia desa dimensión paradigmática e atemporal.

Pretenderemos pois que o obxecto arqueolóxico transcenda o seu carácter suntuario, estático. A institución museística tradicional arreda ao público que visita as mostras da súa realidade cotiá, e isto recae con moita forza sobre o material arqueolóxico, inda connotado polas mistificacións que afastan as culturas prehistóricas das culturas actuais. A museoloxía tradicional pecha nunha gaiola *de ouro* os achados arqueolóxicos negándolles a oportunidade de transmitir os seus valores como documentos e como produtos estéticos.

Centrarémonos na percepción do achado arqueolóxico como obxecto epistemolóxico, a través de formatos expositivos e estratexias de comunicación co espectador propias da arte contemporánea: as mostras permanentes dos museos arqueolóxicos mudarán a mostras temporais, o espazo do museo excederá o seus límites e sairá ao encontro dos usuarios/as. As pezas de arte contemporáneo convivirán felizmente con pezas de arte prehistórica nas salas do museo, a mais de crearse proxectos específicos de arte contemporánea para sitios arqueolóxicos escollidos.

As mostras propostas desbotan a idea dun espectador/a pasivo, cara á idea de usuario/a das pezas: un espectador/a activo, reflexivo, especulador e crítico que perciba o pasado dende as creacións do presente, dende a mirada activa da arte contemporánea.

A tal efecto, está creando unha web site que recollerá todos os contidos da exposición, para que o usuario/a destas actividades poda acceder de xeito inmediato a unha información ampla, de calidade e gratuíta, tanto dentro como fora do museo.

PRESENTACIÓN

A devolución da colección Gil Varela ao Museo do Lugo propicia a realización dunha exposición complementada cun ciclo de actividades específicas sobre esta. A proposta pretende transcender máis aló das propias pezas, da súa historia e da súa situación dentro do museo, abrindo estas a un novo xeito de interpretación que transcenda a súa mera contemplación estática, achegando o obxecto arqueolóxico ao público dun xeito que lle resulte diferente, inesperado e mesmo turbador a través do uso de estratexias propias da arte contemporánea que requira a participación e complicidade dun público activo.

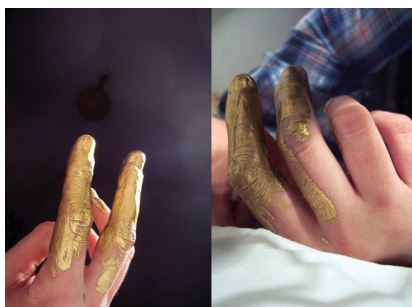
Para conseguir este ambicioso obxectivo, utilizaremos unha metodoloxía distinta ás aplicadas ata o momento en Galicia, coa utilización de estratexias de expoñer, percibir e transmitir, procedentes da arte contemporánea.



Fernando Baena

12 elementos, 2008

Vídeo
Loop



Mónica Cabo

serie *Dourados dedos*, 2006

65 % pensando en ti,

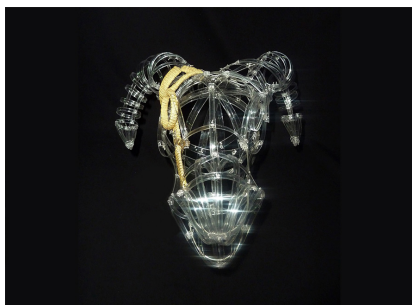
10 % pensando en Kate Moss

10 % pensando na camareira do quinto

3 fotografías sobre forest

45 x 50 cm

Colección particular



Ana DMatos

Bestiarium, 2016

Instalación, elementos:

- Mesa expositora de ferro e cristal

- Soportes de ferro para esculturas

- 5 esculturas: fitas de plástico tecidas con grampas

de metal, fitas tea dourada, e pintura acrílica

Medidas variables

A ESTRUTURA DA MOSTRA

A proposta expositiva consta de dúas partes ben diferenciadas e dous discursos teóricos entrefebrados para a ocasión.

As pezas áureas máis notables da colección do museo vincularanse cunha escolla de pezas de arte contemporánea galega que usan a textura dourada con moi diversas interpretacións. Obrigándonos a reflexionar sobre os obxectos e o material no que están realizados dende distintos puntos de vista. Abstraéndonos da mera contemplación da obra e do seu contexto crono-cultural, para enfrontarnos co mosaico de sensacións e connotacións primarias que o obxecto xera en nós.

O ADORNO PERSOAL COMO IDEA: OS OUROS DO MUSEO DE LUGO

A antiga colección Gil Varela, herdeira directa da mítica colección Blanco Cicerón, é un referente para a ourivería prehistórica galega, algunhas das pezas máis paradigmáticas e coñecidas de Galicia están neste Museo de Lugo. A súa colección áurea permite facer un percorrido cronolóxico completo pola prehistoria e protohistoria galega, así como por practicamente todas as tipoloxías e estilos.

Á marxe da análise tipolóxica das pezas de ourivería, hai anos que as correntes teóricas reivindicán a súa visión como simples elementos de adorno persoal, como unha parte máis da cultura material. Estes elementos á marxe do material no que están construídos serían, como pasa cunha cerámica ou cunha pedra, transmisores de coñecemento.

Habitualmente a visión do ouro altera a súa percepción, cal obcecados Midas contemplamos estes obxectos extasiándonos no seu valor material e non percibimos, a simple vista, a peza arqueolóxica oculta baixo o metal.

Estes pre-conceitos permitirannos facer unha serie de reflexións sobre o seu valor como obxectos artísticos, sobre a súa consideración como símbolos de riqueza, de poder ou de luxo, así como sobre a masculinización inconsciente que facemos destes conceptos, negando, agochando, ignorando ou afastándoos de calquera posible carga feminina cando pensamos que un obxecto pode simbolizar autoridade.

Tamén servirán para reflexionar sobre o seu uso ou manipulación como elementos identitarios, a mans dun suposto nacionalismo máis folclórico que político. Reflexións todas elas necesarias e difíciles de conseguir a través dun achegamento arqueolóxico tradicional, polo que se buscará encarar estes materiais con pezas contemporáneas que especulan, xiran ou meditan sobre estas cuestións.

A COLECCIÓN GIL VARELA

Resulta fácil ofuscarse polo brillo das pezas de ouro e prata que compoñen a colección Gil Varela, pero detrás do dourado metal agáchanse pezas arqueolóxicas, pezas dun valor maior que o do propio ouro, obxectos que nos falan de técnicas, de ritos, de gustos, de sociedades e persoas que habitaron os mesmos espazos que agora habitamos e que miraron con desinterese, con admiración, con temor ou con cobiza estas pezas que nos admiramos.

Temos que ser quen de esquecer o altísimo valor material destes obxectos e focalizarnos no seu incalculable valor histórico e patrimonial, tanto de cada unha das pezas, como da propia colección.



Amaya González Reyes

S/T, 2006
Vídeo
7,35,, aprox.

S/T, 2006
Escultura
Bastidor, lenzo, ferralla
20 x 40 x 6 cm

S/T, 2010
Carreta oxidada e ferralla dourada
130 x 80 x 175 cm aprox.

S/T, 2010
Metal
1,50 cm x 1 m, axustable

Ego, 2009
Díptico
Pegatinas sobre papel montado en metacrilato
A4



Xurxo Oro Claro

S/T, 2007
Retrincos de aceiro inoxidable soldado sobre
alma de metal
5 x 0,60 m

A colección Gil Varela é herdeira directa da colección Blanco Cicerón, referencia constante nos estudos de case todos os grandes autores galegos de finais do século XIX e principios do XX. Así Villamil y Castro, Murguía, Balsa de la Vega ou López Cuevillas teñen acceso á colección, estudan e publican estas pezas que pasan a converterse en símbolos da prehistoria de Galicia.

Este obxectos de ouro e prata van simbolizar a nova situación de Galicia no mapa da historia, permiten esquecer a lousa da pobreza e atraso secular, para amosarnos un lugar dinámico moi influído polos contactos atlánticos dende a prehistoria, que por ende estaba á cabeza das correntes tecnolóxicas e tipolóxicas do traballo do metal durante unha boa parte da súa historia.

A colección pasa de ser un simple cúmulo de obxectos arqueolóxicos para tornarse no paradigma do orgullo que senten varias xeracións pioneiras da arqueoloxía galega polas orixes da súa terra. Durante anos estes investigadores comparten os seus estudos con outros autores europeos; deste xeito resulta habitual que as diferentes pezas desta colección aparezan citadas en multitude de publicacións por toda Europa.

A colección segue a ser moi coñecida e as pezas continúan a ser un constante referente bibliográfico mesmo despois de que a finais dos anos 50 pasase ás mans do empresario e filántropo lucense Álvaro Gil Varela, quen en 1974 a deposita no museo provincial de Lugo, onde se amplía con novas pezas da provincia. A colección non é, polo tanto, un ente monolítico e inmóbil, vai cambiando ao longo do tempo, tanto polo incremento no número e características cronotipolóxicas das pezas que atesoura, como polos coñecementos que nos permiten as novas técnicas de estudo.

Estas pequenas xoias da metalurxia prehistórica proceden de achados, na súa maioría casuais, producidos nos séculos XIX e XX. Pese a que moitas carecen dun contexto de aparición claro, case todas posúen unha atribución cronolóxica moi precisa, grazas á datación das súa características técnicas e estilísticas.

Destaca a presenza dalgúns dos obxectos metálicos máis antigos coñecidos en Galicia, como un conxunto de doas calcolíticas, procedentes do Barbanza, que entraron a formar parte da colección no ano 1893. Xunto a estas consérvanse mostras senlleiras da ourivería atlántica da Idade do Bronce, láminas metálicas realizadas por batido, complexos brazaletes fabricados coa técnica da cera perdida así como un completísimo catálogo de torques, algúns de gran sinxeleza formal e outros profusamente decorados, entre os que destaca o monumental torques de Burela.

Moitas das pezas proceden do mercado de antigüidades, algo que, tristemente, resultaba habitual no momento de formación da colección. Esta particularidade explica a presenza nunha colección galega do coñecido como Carneiro alado de Ribadeo: unha peza moi singular, que foi considerada como "castrexa" procedente de Ribadeo, cando todos os paralelismos existentes invitan a consideralo como un fermoso exemplar de arte oriental, adscribible á idade media, ou mesmo a momentos máis próximos.

A OURIVERÍA COMO TEXTURA CRÍTICA, ESCOLLA DE ARTE CONTEMPORÁNEA

Pequena achega ao discurso curatorial a desenvolver por Monse Cea a partir da súa escolla de obra. Escolla formada pola obra de 14 artistas:

Nilo Arias presenta, no formato instalación escultórica, a súa persoal interpretación dun torques, monumentalizándoo cun cambio de escala.

No mesmo formato, **Xurxo Oro Claro** sobre-dimensiona unha cadea, tamén variando a súa escala.



Laura Piñeiro

Serie Beligeras, labores, 2013

Instalación

Dedais, plumas, fornituras, tea e metraquilato
9 elementos de aprox. 9 cm cada un

Un sexo chamado débil, 2011

Novela homónima intervida; libro, transferible
sobre tea, agulla e forniture
18,3 x 11,8 x 2,5 cm



Santi Jiménez

S/T, 2016

Impresión dixital e acrílico sobre algodón de
300g/m²

2 elementos de 130 x 91 cm



Rubén Santiago

Silver Spoon, 2009

Instalación

Baño de prata por medio de electrólise so-
bre esqueleto

de pomba momificado naturalmente

4 elementos en vitrina

Medidas variables

Laura Piñeiro converte dedais en helmos, ou helmos en dedais, acentuando o valor sun-
tuario dun obxecto común ao protexelo gardándoo en pequenas vitrinas expostas en for-
mato instalación. A mais de conferir feminidade a un elemento asociado ao poder mas-
culino.

Mónica Cabo utiliza a pátina dourada incidindo nos perigos que contén o adorno persoal
asociado ao universo da muller, aplicando o ouro ao seu corpo –mediante unha acción do-
cumentada en fotografía–. A patina dourada reflicte agora o invisible erotismo feminino.

Mónica Alonso, na mesma liña, a través dun artefacto de funcionamento simbólico, inví-
tanos a facernos un transplante de beleza con extra de dourado. Alonso relaciona cores
e texturas con estadios complexos da psique humana. Neste caso, a simple mención do
dourado no título da peza –prescindindo da súa materialización física na mesma– incide
na idea da enorme carga iconográfica deste material na nosa cultura.

A textura dourada, e a súa asociación á idea de poder temporal, relixioso, intelectual, pa-
triarcal... vai ser utilizada tamén nas obras de Ana de Matos, Jorge Varela, Manuel Vidal,
Amaia González Reyes e Rubén Santiago con instalacións escultóricas.

Manuel Vidal utiliza a pátina dourada como mecanismo explícito de estrañamento do
obxecto esteticamente atacado, creando pezas de profunda significación poética, con
múltiples lecturas de raizame formal, mais tamén de crítica social.

Amaya González afonda no concepto de valor da economía actual, a que crea modos de
vivir onde só existe o escintilante, o eco do valor real, a súa textura: sociedades líquidas,
espectrais.

Xurxo Oro adoita embalsamar a idea de persoa utilizando como alma escultórica figuri-
nos acoirazados mediante retrincos de aceiro soldados un a un. Presenta corpos feridos
e ferintes que estiñan os seus estigmas a través da arte. Máis neste caso, Oro deixa ao
descuberto as miserias da sociedade actual a través dunha escintilante cadea á medida
do noso corpo, un pesado lastre, un adobío.

Xoán Anleo, nunha permanente flaneurie de home fascinado por unha sociedade que
produce con fruición copia, brillo, Kitsch, atopa obxectos sen nome propio, modélaos e
logo reproducéos en bronce sobre os que engade finalmente unha tona de prata. Acaso,
o autor fálanos da estratigrafía de sentidos que caben no acto de apreciación de calquera
obxecto, tamén o artístico. Quizais Anleo nos traslade a un futuro lonxano dese obxecto e
ao coidado co que a arqueoloxía o analizará, a sabendas de todo a carga epistemolóxica
que nel se contén.

Rubén Santiago, inserido no discurso da crítica institucional militante, recolle con tino
esqueletos de pombas, as que poboan por milleiros a nosa vida cotiá Atesoura os seus
restos aos que lles aplica prata. Con este proceso, fai visibles estes desfeitos de seres
vivos, paxaros por veces considerados fermosos, –sobre todo a súa representación– por
vezes molestos... tal como as persoas hoxe en día, que equiparadas a estatísticas, nun
presente acaroado á especulación financeira, non posúen un valor constante.

Jorge Varela, cunha traxectoria imbricada cara a reflexión sobre o concepto de autorida-
de intelectual, eleva a palabra escrita á categoría de obxecto rexio de poder temporal, ao
bordala con letras douradas. Tamén nos invita, con moita sorna, a que midamos a capaci-
dade intelectual propia reflectíndonos nun peculiar espello de marco dourado.

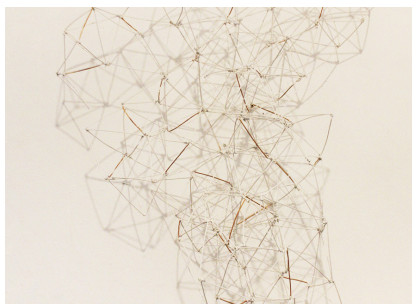
O debuxo, antes da existencia da fotografía, foi a técnica de documentación visual por
excelencia da que botaron man tódalas ciencias, e tamén a arqueoloxía. Iso faina ser
problemática como obra de arte. **Mauro Trastoy** e **Santi Jiménez**, con sendos proxectos
específicos para a mostra, farán unha reflexión sobre a capacidade de representación e
creación de taxonomías da técnica do debuxo.

Fernando Baena representa en vídeo a idea de achado por excelencia na arte contempo-
ránea, o mecanismo chamado *object trouvé*. Traducido como obxecto atopado, as pezas
creadas en función desta idea estética son, en primeira instancia, obxectos comúns sen
valor, que da man do artista, por descontextualización poética, acaban convertidos en
arte, neste caso, a través dunha textura dourada.



Xoán Anleo e **Amaya González** tamén inciden na poética do achado. En especial González fálanos das dinámicas de acumulación, tesourización, búsca e acubillamento, próximas aos avatares dos achados arqueolóxicos. Mais en xeral, tódolos artistas participantes, pertencentes á etapa postconceptual da arte contemporánea miran con distancia aos obxectos da nosa contorna cotiá, o que lles serve para analizar a cultura material coa distancia crítica coa que a arqueoloxía analiza a cultura material do pasado remoto.

Por último, **Ana DMatos**, crea un proxecto específico tendo como punto de partida a controvertida peza coñecida polo carneiro alado de Ribadeo. A artista, encara a carencia de cronoloxía e tipificación cultural concreta da peza áurea, como horizonte para crear un falso achado musealizado de pezas que representan un ilusorio ritual. Bestiarium, une natureza e cultura facéndonos viaxar, simbolicamente, a nosa metade animal.



Mauro Trastoy

S/T, 2015/2016

Instalación

Arame forrado de plástico e pintura acrílica

Obra en proceso

Medidas 26/01/2016: 1,20 x 70 x 60 aprox.



Jorge Varela

Jeideger + Wigestein, 2004

Técnica mixta

15 x 18 x 40 cm

Galton, 2004

Técnica mixta

70 x 70 x 35 cm



José Manuel Vidal

Hóspede, 2013

Escultura: pedra intervida con pan de ouro
10 x 10 x 12 cm aprox.

S/T, 2012

Escultura

Escaiola dourada

2,5 x 3 x 3 cm aprox.

Canón, 2012

Escultura

Formigoneira intervida con esmalte dourado
160 x 105 x 208 cm aprox.

S/T, 2012

Escultura

Escaiola, bronce, ferro e latón

20 x 30 x 60 cm aprox.

